



ACELERADORA HOLA

una plataforma global que acelera impacto a través de la colaboración para diseñar soluciones innovadoras, por y para personas en movimiento.

UN AÑO DE CAMBIO EN ACCIÓN

MEMORIA DE PROCESO

MARZO 2024 - FEBRERO 2025

HELLO
WORLD



INTRODUCCION

La Aceleradora Hola es una plataforma creada para transformar los desafíos de las personas migrantes en oportunidades con profundo impacto social. Impulsada por Ashoka en alianza con IKEA Social Entrepreneurship, esta iniciativa tiene como objetivo construir un ecosistema más inclusivo y colaborativo, conectando emprendedores sociales, líderes migrantes y actores clave de distintos sectores para que juntos puedan co-crear soluciones sistémicas e innovadoras que promuevan a las personas migrantes como agentes de cambio.

La fase de estrategia, que tuvo lugar entre marzo de 2024 y 2025, consistió en tres etapas clave:

- 1. Selección de la cohorte:** Se entrevistaron y seleccionaron líderes migrantes, emprendedores sociales y aliados clave que formarían parte de la cohorte, alineados con los valores y objetivos de la plataforma.
- 2. Sesiones de aprendizaje y co-creación:** Entre octubre de 2024 y febrero de 2025, los miembros participaron en sesiones virtuales para analizar el desafío del ecosistema migratorio, intercambiar experiencias e idear soluciones colaborativas desde una perspectiva multisectorial.
- 3. Red de apoyo:** Se organizaron tres encuentros con actores del ecosistema migratorio en Latinoamérica para presentar los avances de la cohorte, recibir retroalimentación y asegurar que las ideas propuestas tuvieran una aplicación real en el terreno.

Propósito

Este documento tiene como propósito **recopilar los aprendizajes y hallazgos clave** de la primera fase en Latinoamérica, reflejando los resultados alcanzados y las oportunidades para el futuro. Más que un registro, busca inspirar a otros actores a unirse a la misión de transformar la migración en una fuerza de cambio positivo, promoviendo un ecosistema que valore la diversidad y fomente la colaboración.

Descripción de hitos



ENTREVISTA Y SELECCIÓN DE MIEMBROS DE LA COHORTE

Durante los meses de marzo y mayo de 2024, se llevaron a cabo más de 40 entrevistas con personas clave del ecosistema migratorio en Latinoamérica, con un enfoque particular en Argentina, Chile, Colombia y México. Este proceso tuvo como objetivos comprender el panorama actual de los desafíos que enfrentan las personas en movimiento en la región, identificar las brechas de oportunidad más significativas, y seleccionar a un grupo diverso de participantes que, desde diferentes sectores, trabajarán en la co-creación de soluciones innovadoras durante los meses siguientes.

Aquellas personas seleccionadas no solo fueron elegidas por sus altos perfiles, sino también desde una perspectiva de complementariedad de sectores y países, así como en base a su disponibilidad.

Perfiles de los participantes seleccionados

EMPREDIMIENTO SOCIAL

- **Lala Lovera** (Venezuela/Colombia): Lidera "Quédate en la escuela" desde Comparte por una Vida Colombia, promoviendo la permanencia escolar e inclusión de niños y jóvenes migrantes.
- **Marisol Aguilar Contreras** (México): Abogada y Subdirectora de RacismoMX, trabaja en la promoción de derechos humanos, enfocándose en la discriminación estructural y el racismo.
- **Rafael Rincón** (España/Chile): Fundador de Gastronomía Social, utiliza la gastronomía como motor de cambio para promover inclusión, sostenibilidad y seguridad alimentaria.
- **Marian Gabriela Perez Guerra** (Nicaragua/México): Desde el equipo de acción comunitaria de Casa Refugiados, y su situación de refugiada, su trabajo se centra en crear espacios interculturales y apoyar a grupos en situación de vulnerabilidad.
- **Waleska Ureta** (Chile): Directora Nacional del Servicio Jesuita a Migrantes, enfocada en políticas públicas e intervención de la movilidad humana. Psicóloga, con más de 15 años de experiencia en proyectos para combatir la desigualdad y la exclusión en América.
- **María Mérola** (Uruguay/Argentina): Lidera la oficina de Ashoka para el Cono Sur y codirige la iniciativa Hello World sobre innovación social y migración. Tiene más de 20 años de experiencia en el sector, es licenciada en Relaciones Internacionales y tiene un Master en Políticas Públicas.
- **Ana Karina García** (Venezuela/Colombia) – Directora de la Fundación Juntos Se Puede, organización que promueve la integración y el empoderamiento de migrantes venezolanos en Colombia.

NEGOCIOS

- **Magreth Gutiérrez Vargas** (Colombia/Venezuela): CEO y fundadora de AAvance, fintech que impulsa la inclusión financiera de migrantes venezolanos en América Latina.
- **Daniela Brito (México)**: Líder de sostenibilidad en IKEA México, donde implementa estrategias globales. Diseñadora gráfica con pasión por la justicia social y ambiental, enfocada en el diseño sostenible e innovación social.
- **Luisa Fernanda Ortiz Salazar (Colombia)**: Coordinadora de sostenibilidad en IKEA Colombia y Chile, encargada de ejecutar la estrategia de sostenibilidad en Colombia y velar por el cumplimiento normativo legal ambiental en los dos países.

ONGS INTERNACIONALES Y POLÍTICAS PÚBLICAS

- **Amparo Sayago** (Argentina): Especialista en gobernanza migratoria y relaciones internacionales con perspectiva de derechos, trabaja desde Mercociudades en la internacionalización de municipios y en la Municipalidad de Quilmes en el área de Relaciones Internacionales.
- **Roberto Gil Cancel Comas** (Puerto Rico/Argentina/Panamá): Representante de la Oficina Regional para las Américas de OIM (Organización internacional para las Migraciones), enfocado en fortalecer el vínculo entre la migración y desarrollo socioeconómico.

ACADEMIA

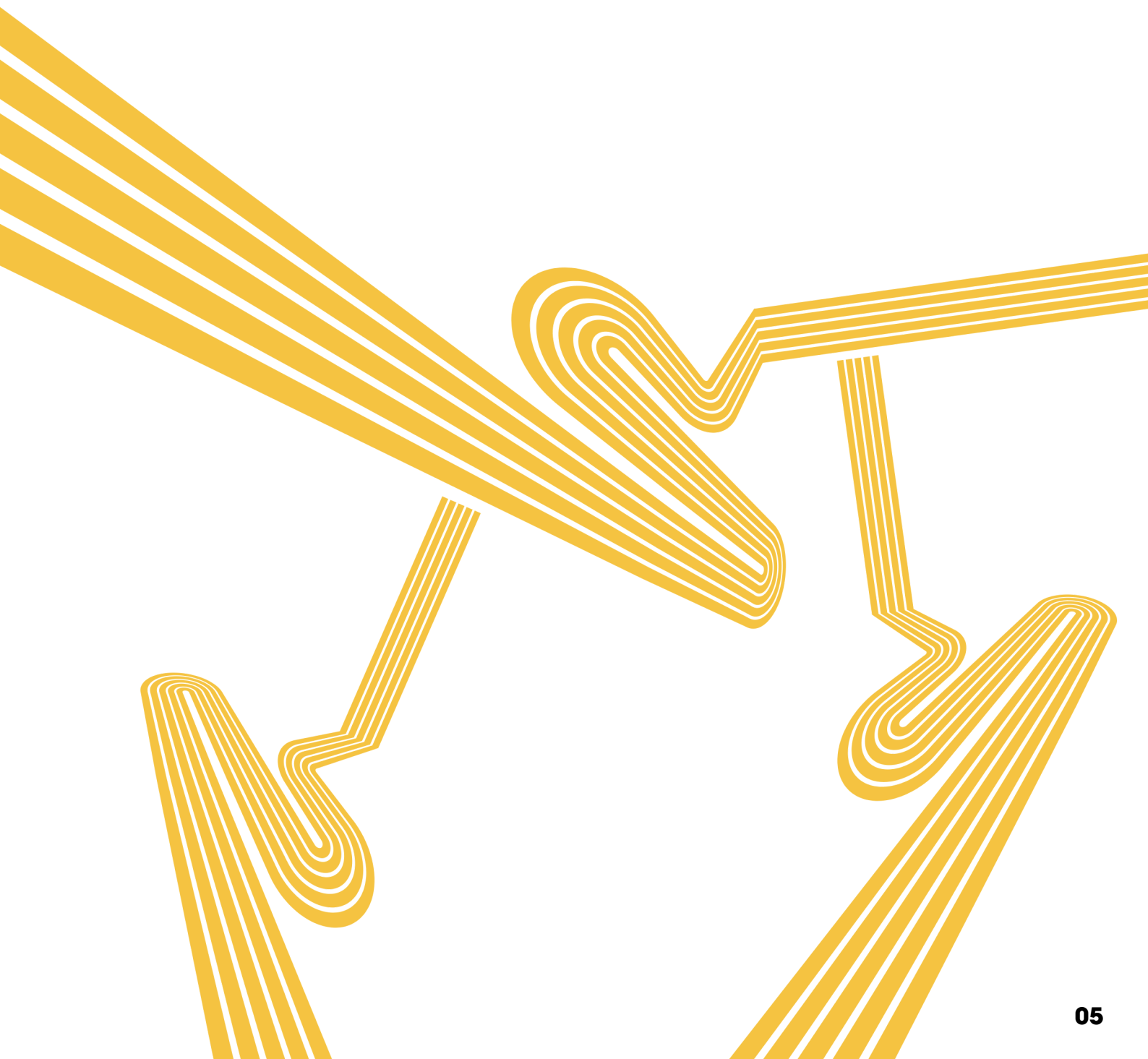
- **Luciana Gandini** (Argentina/México): Investigadora en la UNAM, especializada en políticas migratorias en América Latina y retos socio-jurídicos de personas en movilidad. Coordina el Seminario SUDIMER y ha trabajado en investigaciones para organismos internacionales como ACNUR y OIT.
- **Juan Pablo Ramaciotti** (Chile): Fundador y director del Centro de Políticas Migratorias en Chile, especializado en movilidad humana. Con 12 años de experiencia, se enfoca en migración, asilo y gobernanza, y tiene un máster en Políticas Públicas por LSE.
- **Gracy Pelacani** (Colombia): Profesora de Derecho en la Universidad de los Andes, donde dirige el Consultorio Jurídico para Migrantes y cofundó el Centro de Estudios Migratorios. Su investigación se enfoca en migración infantil, derecho comparado y educación jurídica clínica.
- **José Tomás Vicuña** (Chile): Fundador de Nómade, consultora en migración, y asesora a Teco en desarrollo de negocios. Ha liderado instituciones con equipos multidisciplinarios y gestionado estrategias y presupuestos

JUVENTUD AGENTE DE CAMBIO

- **Josefina Etchenique** (Argentina/Costa Rica): Responsable de participación comunitaria en la Migration Youth Children Platform, organizando eventos y programas de formación para jóvenes migrantes líderes. Además, lidera el Premio de Liderazgo Juvenil e Innovación.

MEDIOS DE COMUNICACIÓN

- **Patricia Mercado Sánchez** (México): Periodista con más de 25 años de experiencia en migración, Fundadora de Conexión Migrante, es además Es becaria de las fundaciones Ford y John S. Knight, con estudios en Duke y Stanford.

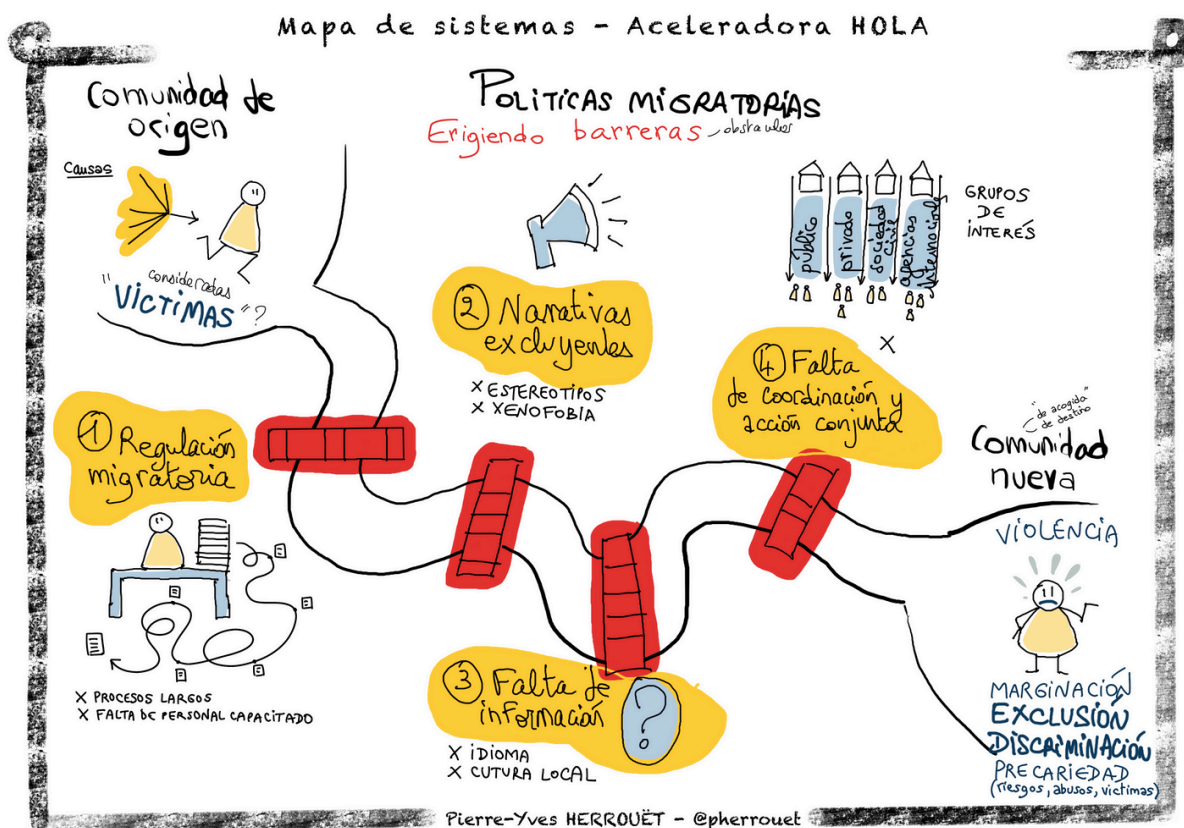


IDENTIFICACIÓN DEL PROBLEMA Y OPORTUNIDADES DE CAMBIO EN LATINOAMÉRICA

Antes de comenzar el trabajo con la cohorte, se llevó a cabo un proceso de exploración y análisis a partir de las **40 entrevistas** realizadas en primera instancia. Este ejercicio permitió identificar tanto las **principales barreras** que enfrentan las personas migrantes en la región para lograr una verdadera inclusión socioeconómica como también **oportunidades de mejora** que pueden transformar el ecosistema migratorio.

Todos estos hallazgos fueron compartidos, contrastados y complementados luego por la cohorte en un **primer encuentro presencial en Bogotá**, donde se validaron las problemáticas identificadas y se incorporaron nuevas perspectivas. Este espacio marcó el inicio del proceso de trabajo colaborativo, sentando las bases para la reflexión y la co-creación de soluciones innovadoras que contribuyan a una integración más inclusiva y sostenible.

Principales desafíos y punto de partida

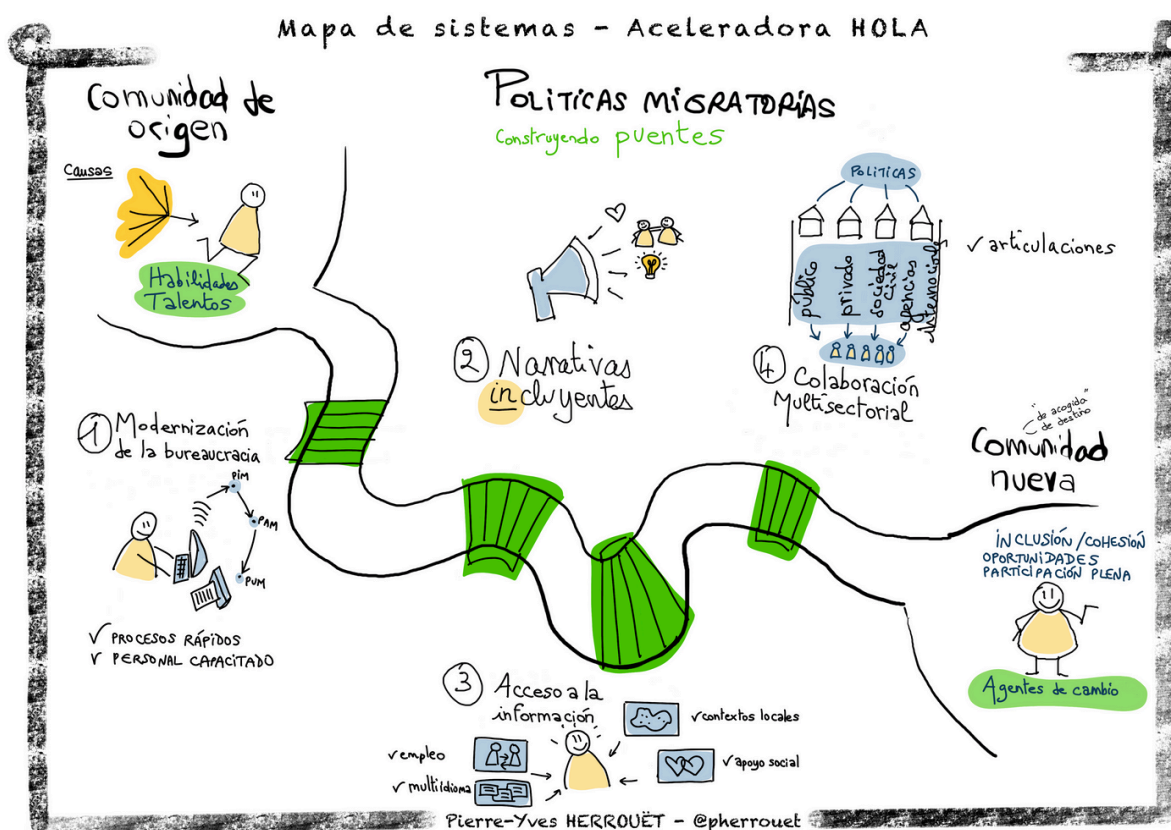


El análisis reveló que, aunque la migración aporta talento, diversidad y dinamismo a las sociedades de acogida, las personas en movimiento enfrentan obstáculos estructurales que dificultan su integración plena. Entre los principales desafíos identificados se encuentran:

- **Dificultades en la regularización migratoria.** Los procesos burocráticos son lentos y engorrosos, dejando a muchas personas en situaciones de irregularidad que limitan su acceso a derechos básicos como salud, educación y empleo formal.
- **Narrativas excluyentes y xenofobia.** La desinformación y los discursos discriminatorios refuerzan estereotipos negativos, dificultando la integración social y fomentando la exclusión de las personas migrantes en los espacios de participación y toma de decisiones.
- **Falta de información confiable.** Muchas personas migrantes no cuentan con datos claros y actualizados sobre trámites, derechos y oportunidades en sus países de acogida. Esto incrementa su vulnerabilidad y limita su capacidad para acceder a recursos esenciales.
- **Falta de coordinación entre actores clave.** La desconexión entre los sectores público, privado y de la sociedad civil impide el diseño de soluciones sostenibles e integrales, reduciendo la efectividad de las iniciativas existentes.

Estos desafíos no solo afectan a las personas migrantes, sino que también representan una pérdida de oportunidades para las comunidades receptoras y para el desarrollo social y económico de la región.

Oportunidades de cambio



Ante los desafíos identificados, el proceso reveló áreas clave con gran potencial de cambio, que pueden abrir caminos hacia una sociedad más inclusiva y con mayores oportunidades para todas las personas en movimiento:

- **Creación de narrativas inclusivas.** Promover mensajes inclusivos sobre la migración es fundamental para cambiar la percepción pública y destacar su impacto social, cultural y económico. Construir relatos basados en la diversidad y el aporte de las personas migrantes contribuye a contrarrestar la xenofobia y fortalecer la integración.
- **Simplificación de procesos administrativos.** La modernización y digitalización de trámites migratorios es una necesidad urgente. Optimizar estos procedimientos permitiría facilitar la regularización, mejorar el acceso a servicios esenciales y reducir las barreras burocráticas que muchas personas enfrentan en su proceso de integración.
- **Fortalecimiento de redes de apoyo.** La construcción de comunidades y espacios de encuentro para personas migrantes es clave para ofrecer orientación, recursos y acompañamiento, fortaleciendo sus capacidades y promoviendo su autonomía.
- **Colaboración multisectorial.** La integración de esfuerzos entre actores públicos, privados y de la sociedad civil es clave para diseñar e implementar soluciones más efectivas. Generar alianzas estratégicas permite escalar el impacto y crear iniciativas sostenibles a largo plazo.

Sesiones virtuales con la cohorte seleccionada

Entre los meses de octubre 2024 y febrero 2025, se desarrollaron seis sesiones de trabajo virtuales. Este proceso fue guiado por **Marcela Sotela Odor**, facilitadora experta en dinámicas grupales, acompañada del equipo de Hello World y contó además con el acompañamiento de **Pierre Yves-Herrouet**, Fellow Ashoka y facilitador gráfico, quien transformó las discusiones y hallazgos en herramientas visuales que permitieron capturar el proceso de manera clara y accesible.

Durante estos encuentros, la cohorte trabajó en la identificación de los principales obstáculos para la inclusión socioeconómica de las personas en movimiento, la definición de un problema prioritario sobre el cual enfocar esfuerzos y la exploración de oportunidades concretas de cambio. Las sesiones permitieron construir una visión compartida del panorama migratorio en Latinoamérica, contrastando perspectivas desde diversos sectores y países.

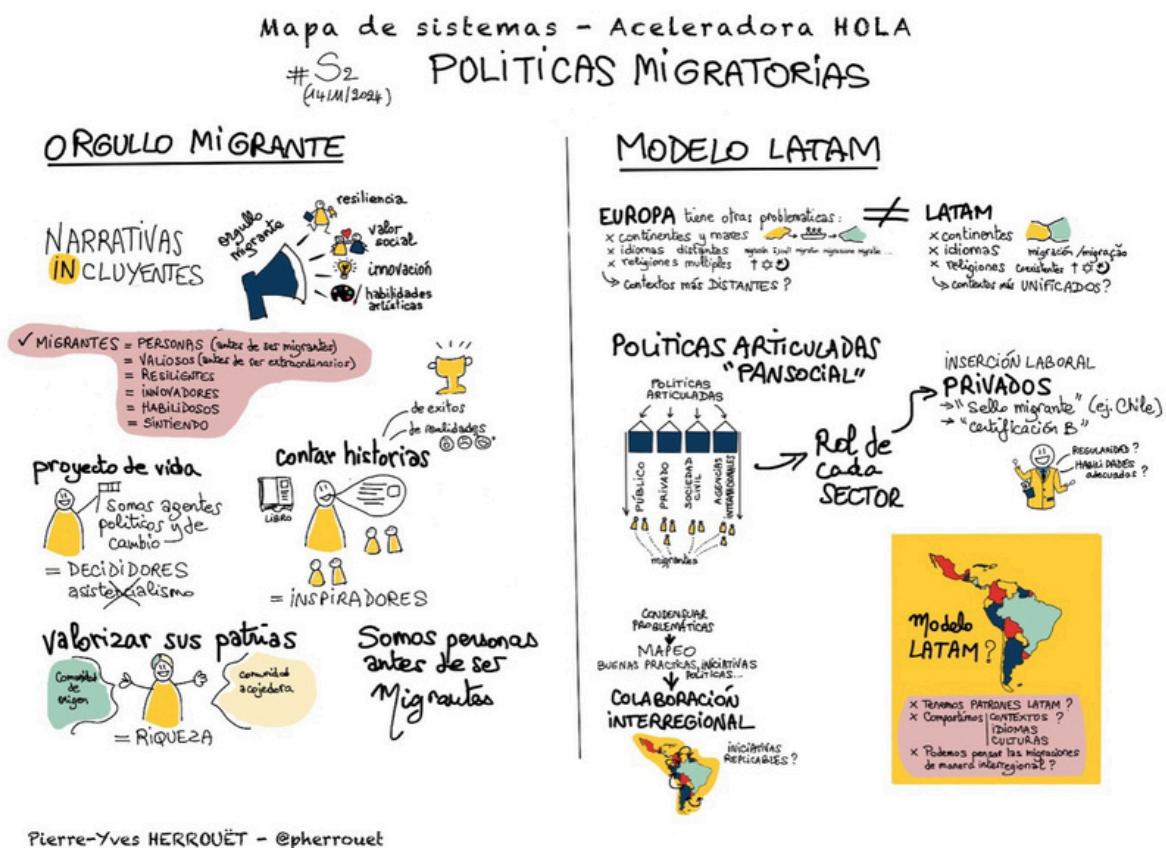
A continuación, recorreremos el camino trazado por este proceso, explorando a través de ilustraciones y esquemas visuales los principales aprendizajes, reflexiones y soluciones esbozadas por la cohorte. Estos diseños no solo reflejan el trabajo realizado, sino que también sirven como una herramienta para seguir impulsando el diálogo y la acción hacia un ecosistema migratorio más inclusivo y sostenible.

Además, a este proceso y, como ya hemos comentado al principio de este documento, se sumó una **Red de apoyo compuesta por expertos y actores clave del ecosistema migratorio**, quienes contribuyeron contrastando los hallazgos y complementando las propuestas con sus perspectivas y experiencias. Esta colaboración fue fundamental para enriquecer los aprendizajes y asegurar que las soluciones planteadas respondieran a las realidades del contexto migratorio en Latinoamérica.

Siguiendo el camino propuesto durante el primer encuentro, durante una **segunda instancia** se profundizó en dos áreas clave de oportunidad: la creación de un modelo latinoamericano para la migración y el impulso de nuevas narrativas que fomenten el orgullo migrante.

Se subrayó la importancia de desarrollar un modelo propio, que no replique experiencias externas sin considerar el contexto local, y que identifique las dimensiones de la integración socioeconómica ya cubiertas, permitiendo enfocar esfuerzos en las áreas con vacíos. Además, se destacó que este modelo debe ser multisectorial, involucrando a los sectores público, privado y sociedad civil, y se discutió la necesidad de crear incentivos para que sectores que normalmente no participan se sumen a la construcción de soluciones.

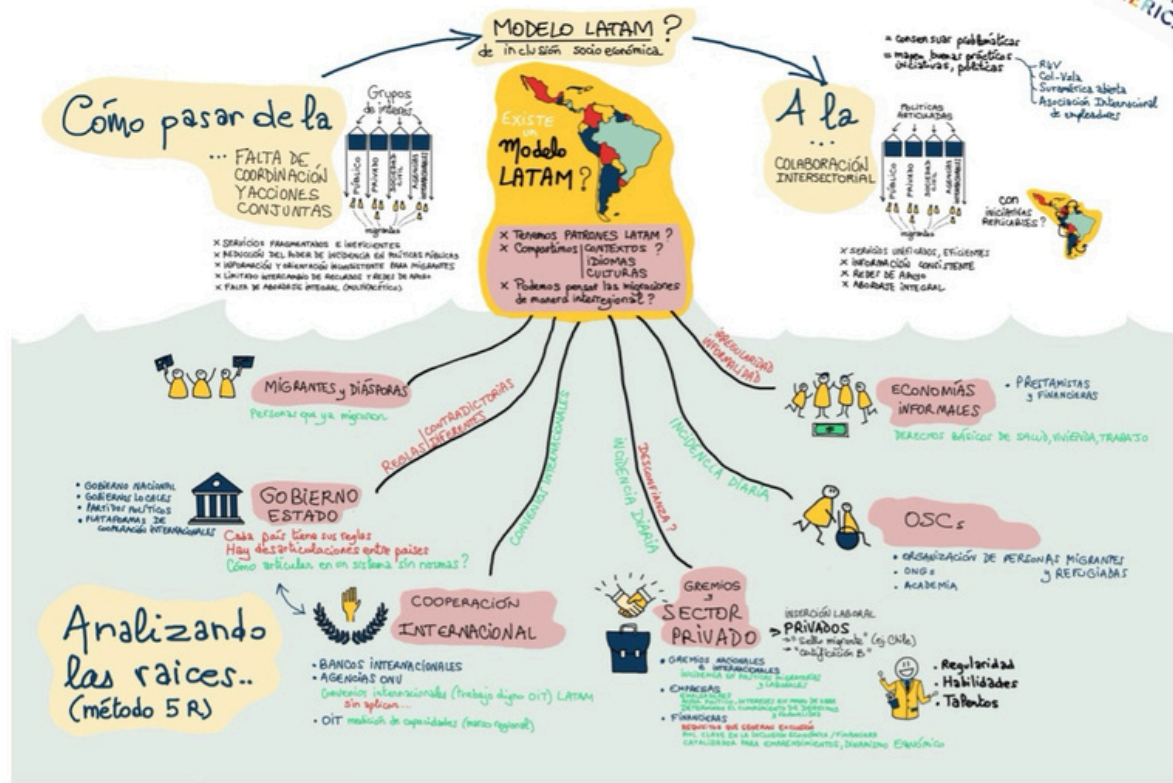
En cuanto a las narrativas, se abordó el desafío de las historias excluyentes y estigmatizantes que afectan a las personas migrantes. Se propuso promover el orgullo migrante, resaltando el valor y potencial de las personas migrantes más allá de su estatus, visibilizando sus talentos, habilidades y contribuciones. Se destacó la importancia de reconocerlas como agentes de cambio y resiliencia, y de contrarrestar los prejuicios y la discriminación con historias de éxito que inspiren a las sociedades de acogida.



Para el **tercer encuentro**, se aplicó la metodología de las **5R's** para profundizar en los desafíos del modelo latinoamericano de migración y el fomento del orgullo migrante. Esta herramienta permitió identificar y mapear a los actores clave, entender sus interacciones y las reglas que los rigen, y generar soluciones concretas para abordar los problemas detectados.

FRAGMENTACIÓN DEL SISTEMA MIGRATORIO: UN DESAFÍO ESTRUCTURAL

Sesión #3 - 28/11/24 Mapa de sistemas - Aceleradora HOLA



Se destacó la fragmentación del sistema migratorio como uno de los principales desafíos para la integración de las personas migrantes. Las diferentes entidades involucradas—organizaciones de la sociedad civil, sector privado, gobiernos y organismos internacionales—operan de manera aislada, generando normativas dispares que dificultan el acceso a información clara y generan desconfianza.

Se identificaron los actores clave en los procesos migratorios, incluidos los gobiernos, organizaciones internacionales, el sector privado y las redes informales de apoyo. Para mejorar la integración, se propuso incentivar la participación activa del sector privado en la inclusión laboral de migrantes, mediante la creación de un “Sello Migrante” que certifique a las empresas comprometidas con la inclusión, como el “Compromiso Migrante” aplicado en Chile. Además, se planteó el diseño de una plataforma intersectorial colaborativa para compartir buenas prácticas en la gestión migratoria.

NUEVAS NARRATIVAS PARA RESIGNIFICAR LA MIGRACIÓN

El grupo abordó también el impacto de los discursos discriminatorios, identificando cómo la migración reciente es rechazada incluso por migrantes establecidos, y cómo existen desigualdades en la percepción de quienes migran desde el norte y el sur, alimentadas por prejuicios mediáticos, gubernamentales y sociales. Para desarrollar estrategias de cambio, se analizaron las conexiones y tensiones entre actores clave,

destacando la falta de reconocimiento del valor de las personas migrantes y la desconexión emocional de la sociedad con la temática migratoria, lo que requiere de nuevas estrategias narrativas.



Se subrayó también la desconexión entre la sociedad, el gobierno y las comunidades migrantes, así como las contradicciones en las normativas que perpetúan la discriminación. Las personas racializadas enfrentan una exclusión aún mayor, lo que demanda repensar las dinámicas entre migrantes blancos y racializados. Además, se destacó la necesidad de fomentar una relación positiva con la migración desde la infancia para desmantelar prejuicios.

El papel de los medios de comunicación y redes sociales fue considerado fundamental, ya que pueden reforzar estereotipos negativos o promover discursos que resalten el valor de la migración. Se propusieron tres dispositivos clave para cambiar la percepción social: generar evidencia sobre el impacto económico de la irregularidad migratoria, desarrollar herramientas tecnológicas para facilitar la inclusión socioeconómica de las personas migrantes y formar a periodistas en la creación de narrativas responsables. Estas acciones buscan mejorar la integración y transformar la visión social de la movilidad humana, sentando las bases para soluciones más efectivas en futuras sesiones.

En esta instancia, con la participación de la cohorte de trabajo, se convocó la primera reunión de la Red de Apoyo, un espacio clave para enriquecer y complementar los avances realizados. Durante el encuentro, se presentó el progreso de los participantes y se abrió un diálogo que permitió identificar cinco ejes fundamentales para fortalecer las iniciativas en curso:

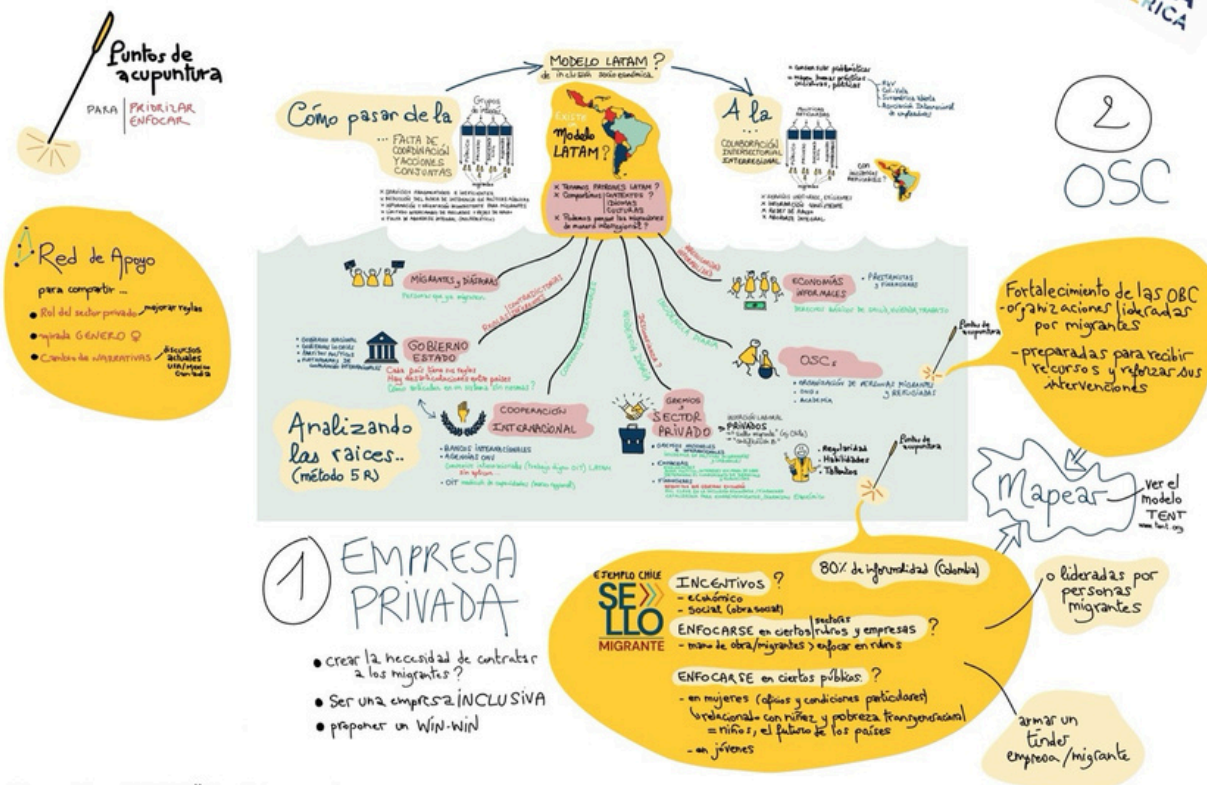
- **Políticas y Gobernanza Integradas:** Se destacó la necesidad de diseñar estrategias regionales que fortalezcan la colaboración entre sectores público y privado, adaptando las acciones a los contextos nacionales y atendiendo a países que enfrentan procesos migratorios por primera vez.
- **Narrativas y Visibilidad Inclusiva:** Se acordó promover discursos que visibilicen el aporte positivo de las personas migrantes, especialmente de las mujeres, y capacitar a periodistas y comunidades en narrativas empáticas que resignifiquen la migración como un motor de integración y desarrollo.
- **Equidad de Género y Diversidad:** Se subrayó la importancia de un enfoque de género transversal en las políticas, asegurando la inclusión de grupos diversos como mujeres en roles de cuidado, personas mayores, infancias y comunidades vulnerables.
- **Fomento del Empleo y Emprendimiento:** Se identificó la necesidad de promover empleos formales y bien remunerados, crear sistemas accesibles de certificación de competencias y fortalecer la colaboración con el sector privado a través de mentorías y compras responsables.
- **Ecosistemas Colaborativos e Innovadores:** Se propuso desarrollar herramientas tecnológicas y plataformas centralizadas para simplificar trámites y facilitar el acceso a información, articulando actores clave (ONG, empresas, sector público y universidades) bajo un enfoque ecosistémico para optimizar recursos y fortalecer redes de apoyo.

Estos ejes buscan impulsar la integración y promover el desarrollo a través de un enfoque colaborativo, inclusivo y adaptado a las realidades locales.

Con las sugerencias de la Red de Apoyo presentes, la cuarta sesión intentó profundizar en las características del sistema a modificar y entender con mayor claridad las posibilidades de acción multisectorial y regionales viables.

HACIA UN MODELO LATINOAMERICANO DE INCLUSIÓN MIGRANTE

En el desarrollo de un modelo latinoamericano para la inclusión de migrantes, se destacó el papel crucial del sector privado en la integración de esta población. Se enfatizó la necesidad de que las empresas no solo contraten migrantes, sino que también promuevan una cultura organizacional inclusiva, donde la diversidad sea valorada y se garanticen condiciones laborales equitativas y seguras. Para ello, se sugirió la implementación de incentivos y políticas que fomenten la contratación de migrantes, reconociendo que esta práctica no solo responde a una responsabilidad social, sino que también genera beneficios para las empresas, como el acceso a talento diverso y mayor capacidad de innovación.



Pierre-Yves HERROUËT - @pherrouet

El rol de las Organizaciones de la Sociedad Civil (OSC) también fue destacado, especialmente en su labor de defender y acompañar a las personas migrantes. Para mejorar su impacto, se identificó la necesidad de fortalecer sus capacidades mediante recursos, formación y apoyo técnico. Además, las OSC son fundamentales en la conexión de migrantes con oportunidades que faciliten su integración socioeconómica.

Finalmente, se plantearon interrogantes clave para avanzar en los próximos encuentros, ¿cómo fortalecer la confianza con la población migrante y actores clave, si el modelo debe incluir a migrantes en situación regular e irregular? ¿cómo generar un impacto en el sector informal? ¿Cómo visibilizamos el rol de las mujeres migrantes en el ámbito laboral?

TRANSFORMAR LA NARRATIVA: DEL ESTIGMA AL ORGULLO MIGRANTE

Se reconoció la persistencia de estereotipos negativos y discursos estigmatizantes sobre la migración, lo que subraya la necesidad de construir nuevas narrativas que resalten historias de éxito y refuercen el orgullo migrante. El reto es promover una visión de la migración como fuente de riqueza cultural, innovación y desarrollo, contribuyendo a sociedades más inclusivas y cohesionadas.

Se destacó la vulnerabilidad de las personas migrantes, especialmente las mujeres, quienes enfrentan mayores barreras y discriminación. Se urgió a crear espacios seguros y redes de apoyo, y a facilitar el acceso a programas que ofrezcan herramientas en áreas clave como salud, educación, vivienda y empleo. Se identificó como grupo

prioritario a las mujeres migrantes entre 18 y 50 años, en situación de extrema vulnerabilidad socioeconómica y con responsabilidades de cuidado en el país de destino.



Pierre-Yves HERROUËT - @pherrouet

Se subrayó que fortalecer el orgullo migrante debe ir más allá del discurso, traduciéndose en la garantía efectiva de derechos y oportunidades. Para continuar el proceso, se abrieron interrogantes clave: ¿Cómo la identidad migrante se redefine con el tiempo? ¿Cómo hacer atractivas las narrativas migratorias para los empleadores? ¿Qué papel pueden jugar la maternidad y los roles de cuidado en la integración? ¿Existe una identidad latinoamericana común que sirva de base para el modelo? ¿Qué enfoques comunicacionales potencian el mensaje? Estos desafíos siguen guiando la evolución hacia acciones concretas que resignifiquen la migración como motor de desarrollo.



PROBLEMA RAÍZ

Tras más de tres meses de trabajo y análisis, se identificó un problema transversal que orientará la próxima fase de propuestas:

En América Latina y el Caribe, la inclusión laboral de personas migrantes de entre 18 y 50 años en situación de vulnerabilidad socioeconómica es una necesidad urgente. Sin embargo, su acceso al empleo formal se ve restringido por tres desafíos interconectados:

- **Barreras regulatorias**, que dificultan la regularización migratoria y, en consecuencia, el acceso al empleo formal.
- **Altas tasas de informalidad laboral**, que limitan derechos, estabilidad y oportunidades de desarrollo.
- **Brechas en la empleabilidad**, marcadas por desigualdades de género y diferencias de oportunidades entre quienes tienen estatus migratorio regular e irregular.

Además, se concluyó que el impulso de un modelo latinoamericano, la construcción de nuevas narrativas que refuercen el orgullo migrante y la colaboración multisectorial son principios esenciales para desarrollar soluciones innovadoras que fomenten políticas inclusivas y mejoren la calidad de vida de las personas migrantes.

Para abordar este problema, se definieron tres enfoques estratégicos:

- Si el **sector privado** reconociera a las personas migrantes como motor de desarrollo, la exclusión laboral disminuiría.
- Si las **personas migrantes** contaran con información y herramientas para verse como agentes de cambio en sus comunidades de acogida, su integración mejoraría.
- Si la **sociedad y los tomadores de decisiones** comprendieran la migración como un factor clave de desarrollo, las oportunidades de inclusión se ampliarían.

Estas premisas guiarán la búsqueda de soluciones concretas en la siguiente etapa del proceso.



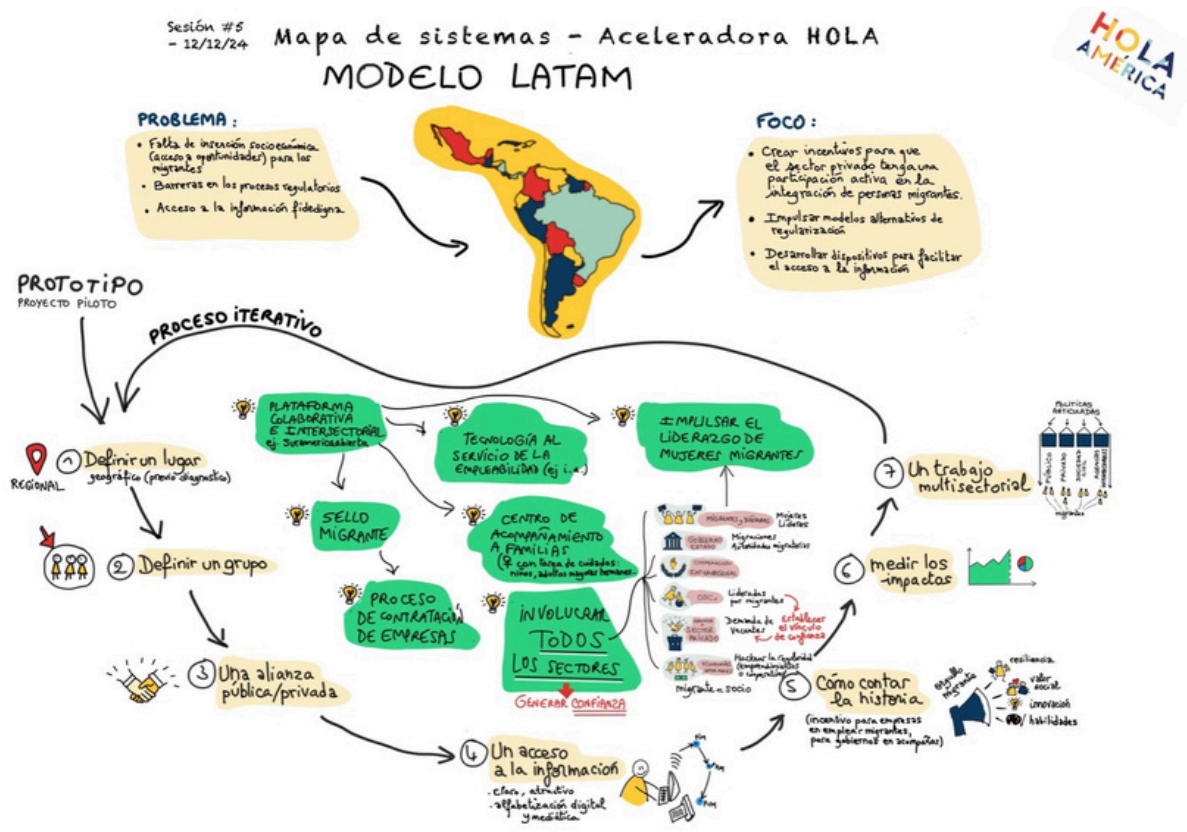
Con un problema claramente definido, las últimas sesiones de trabajo se centraron en diseñar y prototipar soluciones que generen un impacto en la integración de personas migrantes en la región. Se estableció un proceso de ideación basado en revisión y mejora continua, permitiendo avanzar hacia propuestas más concretas.

Desde la perspectiva de un **Modelo Latinoamericano de Integración**, se reafirmó que la falta de articulación entre sectores limita el acceso a empleo y la inclusión socioeconómica en Argentina, Chile, Colombia y México. Para revertir esta situación, se destacó la necesidad de incentivos que promuevan la participación activa de actores clave, incluyendo empresas, organismos públicos y organizaciones sociales. En este análisis, se enfatizó la vulnerabilidad de **mujeres migrantes en situación irregular**, junto con la de otros grupos como jóvenes y hombres solos, quienes suelen quedar fuera de programas de asistencia y ser blanco de redes del crimen organizado.

Para abordar estos desafíos, comenzaron a idearse soluciones más concretas, entre ellas:

- **Plataforma digital intersectorial y transnacional**, para conectar empresas y personas migrantes, agilizando la contratación.
- **Sello Migrante**, un sistema de incentivos con beneficios fiscales y certificaciones de impacto social para empleadores comprometidos con la inclusión laboral.
- **Acceso a información clara y herramientas digitales**, con sistemas de match laboral, orientación legal y oportunidades de desarrollo.
- **Reconocimiento de competencias y certificaciones**, facilitando la convalidación de títulos entre países y mejorando el acceso a empleos calificados.
- **Cooperativas inclusivas**, diseñadas para priorizar la incorporación de mujeres migrantes en situación de vulnerabilidad, promoviendo su autonomía económica y acceso a redes de apoyo.

Estas propuestas representan un paso clave hacia la transformación del sistema de integración, impulsando soluciones sostenibles y colaborativas en la región.



Más allá del acceso al trabajo, este proceso evidenció la necesidad urgente de **transformar las narrativas en torno a la migración**. Si bien el objetivo es garantizar condiciones laborales equitativas, especialmente para mujeres migrantes, surge el desafío de **cómo accederán a la información sobre sus derechos y oportunidades y cómo contar la historia del cambio que se busca impulsar**. La participación de diversos sectores es clave no solo para diseñar soluciones sostenibles, sino también para reducir la percepción de riesgo en la contratación de personas migrantes y asegurar que la inclusión laboral vaya de la mano con el acceso a derechos y redes de apoyo.

Para avanzar en esta dirección, la cohorte propuso:

- **Un programa de inclusión financiera para mujeres migrantes**, facilitando el acceso a microcréditos y recursos económicos mediante una herramienta digital accesible, impulsada por una alianza entre organismos internacionales, empresas del sector financiero y organizaciones sociales.
- **Una plataforma digital integral**, que centralice información confiable sobre trámites, oportunidades laborales y servicios disponibles en los países de destino, sirviendo como una hoja de ruta clara para las personas en movimiento.

Estas iniciativas buscan **eliminar barreras estructurales**, fortaleciendo el acceso a empleo, derechos y redes de apoyo. A través de la colaboración multisectorial y el uso de herramientas innovadoras, se avanza hacia un modelo más inclusivo y sostenible en la región.



Pierre-Yves HERROUËT - @pherrouet

Las ideas trabajadas en los últimos encuentros fueron presentadas a la Red de Apoyo para profundizar en sus oportunidades de mejora y detectar puntos ciegos. Como resultado, se definieron siete prototipos orientados a responder tres aspectos clave.

Para lograr el reconocimiento de las personas migrantes como motor de desarrollo en el sector privado, se propusieron:

- 1 La creación de una **plataforma similar a "Compromiso Migrante"** en Chile, ofreciendo incentivos concretos para fomentar la participación multisectorial.
- 2 La **implementación de dispositivos informativos** dirigidos al sector privado y la sociedad civil para facilitar la contratación de personas migrantes a través de una plataforma tecnológica accesible.

Se destacó la necesidad de diseñar incentivos específicos para las empresas, invirtiendo el enfoque tradicional centrado en las personas migrantes. Un modelo basado en el sello de "empresa líder en inclusión" podría ser un incentivo reputacional, mientras que experiencias previas de beneficios tributarios abren líneas de exploración.

Para facilitar la convalidación de títulos y el acceso a empleos acordes a las habilidades de las personas migrantes, se propuso:

- 3 Un **sistema de reconocimiento de competencias y experiencias previas** entre entidades homologadas de la región.

Se recomendó ampliar su alcance a nivel nacional, involucrando redes universitarias y clasificando procesos por carrera. Se identificaron desafíos como la falta de personal capacitado, desinformación, burocracia y dificultades para acceder a documentos de origen. Se sugirió establecer conexiones con los países de origen, usar blockchain para la homologación de títulos y diferenciar entre reválida académica y certificación de competencias.

Se exploró la creación de un sistema alternativo de acreditación, donde organizaciones aliadas certifiquen estándares, ofreciendo una alternativa ágil y menos costosa para las empresas. Se destacó la importancia de involucrar sectores estratégicos, universidades y garantizar la difusión de la información.

Las OSC fueron identificadas como intermediarias clave para traducir información en oportunidades concretas, asegurando que los marcos legales respondan a las necesidades migrantes. También se propuso capacitar a personas migrantes en certificación de competencias.

Para fortalecer la percepción de las personas migrantes como agentes de cambio activos, se propuso:

- 4 Un **modelo de integración laboral que facilite la regularización** a través de alianzas con gobiernos locales, secretarías de trabajo y cámaras de comercio, generando incentivos económicos y estabilidad laboral.

Se recomendó explorar modelos de contratación alternativos, el potencial del sector agro y fortalecer la formación dual. Se enfatizó la necesidad de abordar la precarización laboral y asegurar la continuidad de procesos para evitar iniciativas fragmentadas. Se identificaron riesgos como la corrupción, brecha salarial de género y precarización laboral.

También se planteó:

- 5** Una **plataforma de acceso e inclusión financiera para mujeres migrantes**, combinando tecnología ágil con acceso a servicios integrales para su desarrollo económico.

Se recomendó establecer alianzas con instituciones gubernamentales y organizaciones especializadas, asegurando una narrativa accesible. Se señaló la importancia del acompañamiento educativo en productos financieros y la necesidad de modelos sostenibles. Se sugirió fortalecer programas existentes en lugar de crear nuevos, facilitando la escalabilidad y adaptabilidad.

Se reconoció que la inclusión financiera varía por país, lo que requiere diálogos con la banca para flexibilizar modelos. Sin embargo, la irregularidad migratoria sigue siendo una barrera. La tecnología podría conectar origen y destino para una integración financiera temprana.

Para mejorar la integración en los países de destino, se propuso:

- 6** Una **herramienta tecnológica que proporcione información confiable** y actualizada sobre distintos aspectos del proceso migratorio.

Esta herramienta debería funcionar como hoja de ruta integral, facilitando la inserción laboral y el acceso a derechos. Se identificaron desafíos como la brecha en acceso a tecnología y la actualización constante de la información. Se recomendó combinar estrategias digitales con puntos de atención presenciales y definir su alcance (laboral o informativo en general).

Dado que la información migratoria en América Latina está fragmentada, se propuso un sistema que certifique empresas y experiencias validadas por migrantes. Esto ayudaría a prevenir decisiones erróneas derivadas de la desinformación. Se consideró clave identificar a las personas en mayor riesgo de exclusión informativa y desarrollar estrategias específicas.

Finalmente, para transformar la migración en un factor de desarrollo reconocido, se planteó:

- 7** La **creación de una plataforma** que facilite la contratación de personas migrantes mediante articulación intersectorial y transnacional.

Se sugirió retomar convenios como el de Andrés Bello para el reconocimiento de competencias, facilitando el acceso al mercado laboral formal. Se reconoció la complejidad de integrar distintas iniciativas dentro de una única plataforma, recomendando una estructura flexible y adaptable a diversos contextos nacionales.

7 PROTOTIPOS

HOLA AMÉRICA EQUIPO DE TEJEDORES



Con estas propuestas de prototipos, se cierra la primera etapa de este proceso de co-creación dentro de la Aceleradora HOLA en Latinoamérica. A lo largo de estos meses, el trabajo colaborativo entre emprendedores sociales, líderes migrantes y actores clave del ecosistema permitió identificar desafíos prioritarios y generar soluciones innovadoras con un enfoque sistémico.

A partir de este punto, la iniciativa avanza hacia una segunda etapa, donde otro equipo tomará el relevo para traducir estas ideas en proyectos concretos, evaluando su viabilidad y ajustando los detalles para su implementación. Finalmente, en la tercera y última fase, se trabajará en la búsqueda de financiamiento y la ejecución de las iniciativas seleccionadas. [

Para estas dos próximas etapas, se elegirán dos proyectos en función del interés expresado por los participantes y la factibilidad de su aplicación. Al momento de cerrar este documento, los prototipos que se han desarrollado más entre los diferentes grupos de trabajo han sido: (3) la creación de un sistema de reconocimiento de competencias, que facilite la convalidación de títulos y el acceso a empleos acordes a las habilidades de las personas migrantes; (4) el desarrollo de un modelo de integración laboral, que, a través de alianzas estratégicas, promueva el acceso a derechos y la regularización migratoria; y (5) el diseño de un programa de inclusión financiera para mujeres migrantes, con herramientas tecnológicas que faciliten su desarrollo económico y autonomía.

Este proceso no solo ha sido un espacio de ideación, sino también un ejercicio de construcción colectiva donde la diversidad de perspectivas ha enriquecido el camino hacia un ecosistema migratorio más inclusivo y sostenible. Con estos avances, el compromiso continúa en las siguientes etapas para convertir estas ideas en acciones concretas con impacto real en la integración social y económica de las personas migrantes en la región.

CONOCE MÁS DE NUESTRAS INICIATIVAS

Sobre Aceleradora Hola

<https://helloaccelerator.ashoka.org/>



Aceleradora Hola es una plataforma global diseñada para acelerar el impacto en el campo de la migración, reuniendo a agentes diversos para co-crear soluciones innovadoras. Fundado por la iniciativa Hello World de Ashoka, la aceleradora se centra en abordar los desafíos que enfrentan las personas en movimiento y busca generar un cambio sistémico a través de colaboraciones entre múltiples actores.

Sobre Hello World

<https://helloworld.ashoka.org>



Desde 2015, la iniciativa Hello World de Ashoka ha estado activando la creación de cambio en el ámbito de la migración en todo el mundo, comenzando en Europa y América Latina y extendiéndose globalmente. Trabajamos con agentes de cambio, innovadores sociales, responsables de políticas, líderes de opinión y otros aliados clave para transformar la forma en que pensamos y actuamos sobre la migración global. Con más de ocho años de experiencia analizando tendencias y colaborando con expertos clave y tomadores de decisiones en este campo, estamos construyendo un sistema de soluciones y agentes de cambio para la migración, influyendo en políticas y moldeando narrativas.

Sobre Ashoka

www.ashoka.org



Ashoka es la red global más grande de emprendedores sociales líderes: individuos con nuevas ideas para abordar sistémicamente los mayores desafíos del mundo y con la habilidad emprendedora para transformar esas ideas en impacto social nacional, regional y global. Durante más de 40 años, Ashoka ha apoyado a casi 4,000 emprendedores sociales en más de 90 países con soluciones que abordan los problemas más apremiantes de la sociedad. La visión de Ashoka es un mundo en el que **todas las personas sean agentes de cambio**: una sociedad que responda rápida y eficazmente a los desafíos, donde cada individuo tenga la libertad, la confianza y el apoyo social necesario para abordar cualquier problema social.

Sobre IKEA Social Entrepreneurship

<https://www.ikeasocialentrepreneurship.org>



IKEA Social Entrepreneurship se asocia con organizaciones innovadoras para crear oportunidades económicas inclusivas para comunidades marginadas. Al apoyar a empresas sociales que empoderan a las personas mediante el desarrollo de habilidades, la creación de empleo y el emprendimiento, IKEA Social Entrepreneurship busca impulsar un cambio social positivo y fomentar medios de vida sostenibles a nivel global.

